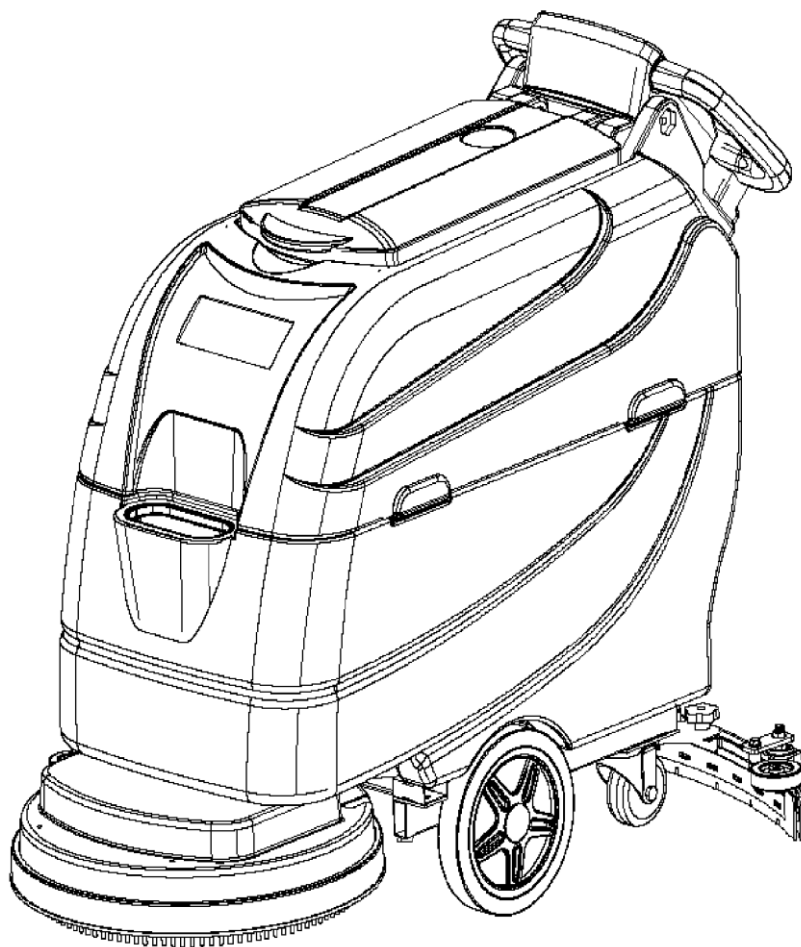


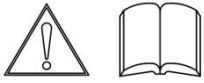
ARCORA®

www.arcora-group.com

ARCORA 520BT SCHEUERSAUGERMASCHINE (MIT TRAKTION)



1.0 Übersicht



ACHTUNG: Bitte lesen Sie dieses Handbuch vor der Anwendung.

SCR520BT

Einführung

Die mit Radantrieb ausgestattete ARCORA Scheuersaugmaschine 520BT ist eine leistungsstarke Reinigungsmaschine, die durch mechanischen Antrieb eine Bürste oder ein Reinigungspad betätigt und gleichzeitig Wasser sowie Reinigungsmittellösungen einsetzt, um Bodenbeläge gründlich zu säubern.

Anwendung

Die ARCORA Scheuersaugmaschine 520BT eignet sich ideal für die schnelle und effiziente maschinelle Bodenreinigung in Bürogebäuden, Hotels, Restaurants und Fabrikwerkstätten, um einen zügigen Reinigungsvorgang zu gewährleisten.

Das Gerät ist jedoch nicht für den Einsatz bei Regen oder zur Reinigung mit Hochdruckpistolen vorgesehen. Es darf nicht zum Aufsaugen von Staub oder brennbaren Flüssigkeiten in entzündlichen oder explosiven Umgebungen verwendet werden. Zudem ist die Maschine nicht für den Einsatz als Transportmittel geeignet.

2.0 Zusammenfassung der Sicherheitsfragen



Hinweis: Bediener lesen dieses Handbuch bitte sorgfältig durch.

- Bevor Sie mit der Arbeit beginnen, stellen Sie sicher, dass Sie sich mit dem gesamten Aufbau, den Bedienmethoden und den Funktionen der Scheuersaugmaschine vertraut machen.
- Wenn die Scheuersaugmaschine zum ersten Mal verwendet wird, sollte der Bediener sie in einem offenen Bereich aufstellen, um die verschiedenen Funktionen zu testen und zu verstehen.
- Überprüfen Sie vor jeder Anwendung den allgemeinen Zustand der Scheuersaugmaschine und ihrer Teile.
- Wenn der Betriebszustand der Maschine nicht ordnungsgemäß ist, darf das Gerät nicht verwendet werden.
- Achten Sie am Arbeitsplatz auf Hindernisse wie Treppen, Regale usw. und halten Sie besonders auf umstehende Personen, insbesondere Kinder, Rücksicht.
- Verwenden Sie nur geeignete Reinigungsmittel und beachten Sie dabei die Gebrauchsanweisung des Herstellers sowie die empfohlene Dosierung.
- Die Scheuersaugmaschine darf nur von geschultem Personal mit den entsprechenden Werkzeugen gewartet und repariert werden.
- Schalten Sie die Stromversorgung aus oder entfernen Sie die Batterie, wenn Sie die Maschine reinigen oder warten möchten.
- Verwenden Sie zum Reinigen der Scheuersaugmaschine keine Hochdruckwasser- oder Dampfreinigungsgeräte.
- Achten Sie darauf, dass kein Wasser in die elektronischen Komponenten eindringt.



Hinweis: Verwenden Sie diese Reinigungsmaschine nicht zum Reinigen von brennbaren Flüssigkeiten, Lösungsmitteln, Kraftstoff, aktivem Metallwasserdampf oder brennbarem Staub.

3.0 Technische Parameter

Artikel	Parameter
Nennspannung	Gleichstrom 24 V
Arbeitsbreite	510 mm
Saugbreite	760 mm
Arbeitseffizienz	2000 m ³ /H
Bürste	510 mm
Bürstengeschwindigkeit	150 U/min
Bürstenmotor	24 V / 550 W
Motor	300 W
Bürstenplattendruck	30 kg
Saugmotor	24 V / 500 W
Vakuum	180mbar
Wenderadius	600 mm
Fassungsvermögen des Frischwassertanks	50 Liter
Abwassertankkapazität	55 Liter
Geräuschpegel	65 dB
Batterie	2 × DC12 V / 100 Ah
Batteriegewicht	70 kg
Maschinengewicht (ohne Batterie)	85 kg

4.0 Verpackung und Demontage der Maschine

4.1 Verpackung - Das Gerät wird in einer speziellen Verpackung auf einer Holzpalette geliefert, die eine einfache Handhabung mit Gabelstaplern ermöglicht.

Die Verpackungsgröße ist wie folgt: Länge 1250mm; Breite 610mm; Höhe 1200mm

4.2 Montage - (1) Entfernen Sie die Verpackungsfolie. (2) Schneiden Sie das Band durch. (3) Entfernen Sie die Verpackungsplatte. (4) Entfernen Sie den Aufsatz. (5) Verwenden Sie eine Rampe, um die Maschine von der Holzpalette zu schieben.

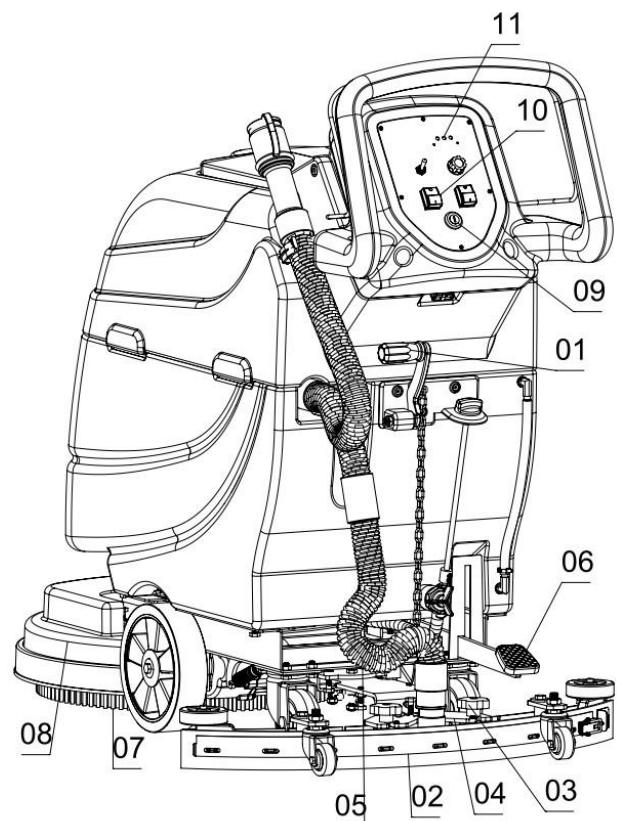
5.0 Montageanleitung

5.1 Montage des Saugfuss

- Den Hebegriff des Saugfußhebers (01) anheben
- Schrauben Sie die beiden Sternmutter auf (03) von dem Saugfuss (02)
- Hängen Sie den Saugfuss an die feste Auflagefläche (04) und ziehen Sie die beiden Sternmutter fest.
- Das Ende des Saugschlauches (05) mit dem Sauggestell des Saugfuss verbinden.

5.2 Montage der Bürste und Padhalter

- Treten Sie auf das Fusspedal (06) und lehnen Sie sich gegen die linke Position zum Einrasten und Anheben des Bürstkopf (08)
- Platzieren Sie die Bürste (07) bzw. das Reinigungspad und den Padhalter unter der Mitte der Abdeckung (08)
- Durch Betätigen des Fußpedals (06) aus der Position wird der Bürstenkopf abgesetzt.
- Schalten Sie die Einschaltsperr (09) ein. Wenn die drei Betriebskontrollleuchten (11) leuchten, drücken Sie die Taste „I“ am Bürstenmotorschalter (10), und die Bürste wird automatisch installiert.



6.0 Operationsvorbereitung

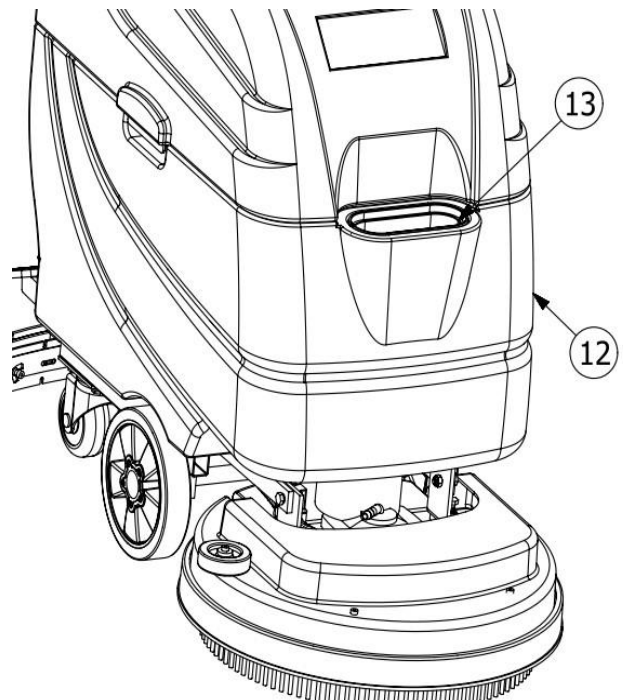
6.1 Zubehör auswählen

- Nylonbürste: Geeignet zum Reinigen von rauem, unregelmäßigem oder glattem Boden.
- Padhalter: geeignet für glatt polierte Böden.

6.2 Füllen Sie den Frischwassertank

- Das vordere Ende der Scheuersaugmaschine Reinwassertanks (12) ist mit einem Filter (13) versehen, der direkt mit Wasser und Reinigungsmittel gefüllt werden kann.

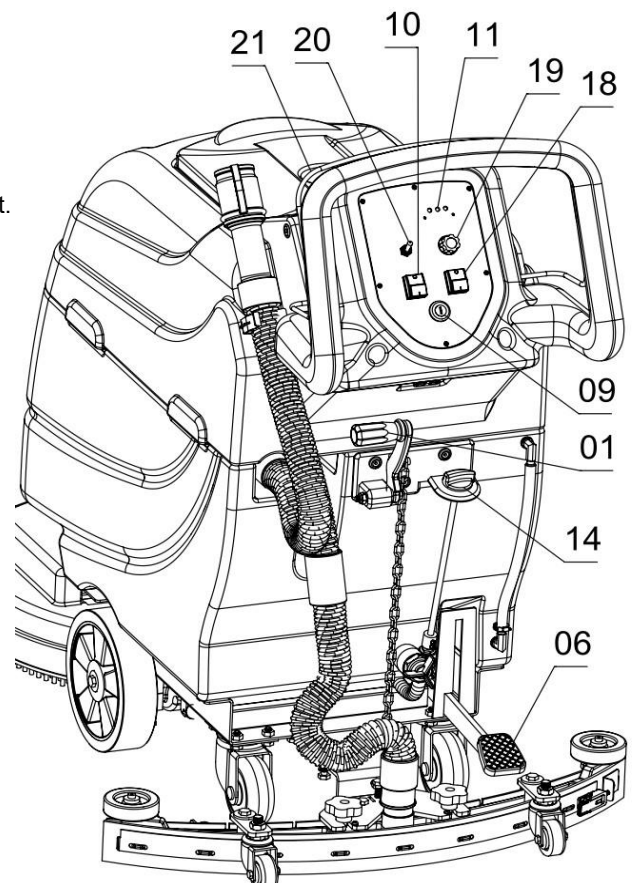
Achtung! Wenn das verwendete Reinigungsmittel im Schmutzwassertank zu viel Schaum bildet, ist es nicht für die Verwendung in eines automatischen Bodenreiniger geeignet. Bitte ersetzen Sie das Reinigungsmittel oder fügen Sie einen Entschäumer hinzu, da sonst der Saugmotor beschädigt werden kann.



7.0 Bedienanweisungen

7.1 Richtige Bedienungshinweise zur Inbetriebnahme der Maschine

- Durch Betätigen des Griffs (1) und des Fusspedals (6) wird der Saugfuss und die Bürstenplatte auf den Boden abgesenkt.
- Prüfen Sie vor Inbetriebnahme, dass die Sie oder drücken Sie die Taste „O“ des Wassersaugmotorschalters (10) und des Bürstenscheibenmotorschalters (12), um sicherzustellen, dass die Maschine ausgeschaltet ist.
- Schalten Sie die Zündung mit dem Schlüssel (09) im Uhrzeigersinn ein. Die Kontrollleuchte leuchtet. (11)
- Drücken Sie nacheinander die Taste „I“ der Schalter (10) und (18) um die Saug- und Absaugfunktion zu aktivieren.
- Stellen Sie die Wassermengenregulierung mit dem Regler (14) entsprechend dem tatsächlichen Bedarf ein.
- Mit dem Regler (19) die Geschwindigkeit anpassen; (20) Vorwärts- und Rückwärtsumwandlungsschalter; Durch tätigen des Metallhebel (21) wird der Antriebsmotor aktiviert.



7.2 Beschreibung der Kontrollleuchten des Bedienfeldes

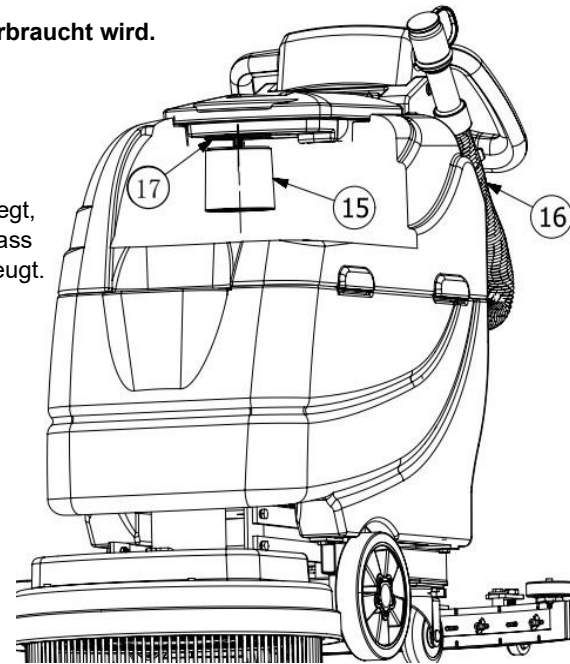
Die drei Kontrollleuchten (11) über dem Panel dient zur Anzeige der Batterieleistung (von links nach rechts, von schwach bis stark). Wenn die rechte Kontrollleuchte leuchtet, ist die Batterieleistung ausreichend. Wenn nur die linke Kontrollleuchte leuchtet, warnt sie vor einem niedrigen Batteriestand und die Maschine muss sofort gestoppt und rechtzeitig vollständig aufgeladen werden.

★**Besonderer Hinweis: Um die normale Lebensdauer der Batterie aufrechtzuerhalten, muss die Batterie nach jedem Gebrauch der Maschine rechtzeitig vollständig aufgeladen werden, unabhängig davon, wie stark die Batterieleistung verbraucht wird.**

7.3 Warnung und Bedienung

Anweisungen für den vollen Schmutzwassertank

- Wenn das Schmutzwasser im Tank nahe an der maximalen Wassergrenze liegt, springt der Wasserstopper (15) hoch und blockiert den Luftauslass (17), sodass der Vakuummotor nicht arbeiten kann und Geräusche einer Verstopfung erzeugt.
- Schalten Sie den Saugmotor und den Bürstenmotor sofort aus
- Heben Sie die Bürste und den Saugfuss an
- Entfernen Sie den Abwasserschlauch (16) von der Halterungsklemme und die Rohrabdeckung, um das Schmutzwasser abzulassen.



8.0 Häufige Fehler und Lösungen

Fehler	Ursachenanalyse	Lösung
Maschine funktioniert nicht	Der Netzschalter ist nicht eingeschaltet	Bitte schalten Sie den Netzschalter ein
	Der Akku ist schwach und muss aufgeladen werden	Akku muss aufgeladen werden
	Batterieschaden	Ersetzen Sie die Batterie
	Die Batterieverbinding ist locker	Verkabelung festziehen
	Sicherung durchgebrannt	Sicherung ersetzen
	Beschädigter Netzschalter	Kontaktieren Sie den Hersteller
Bürstenmotor funktioniert nicht	Überlastsicherung des Bürstenplattenmotors durchgebrannt	Sicherung ersetzen
	Der Bürstenmotor ist beschädigt oder die Verkabelung ist beschädigt	Kontaktieren Sie den Hersteller
	Die Kohlebürste des Bürstenplattenmotors ist stark abgenutzt	Kontaktieren Sie den Hersteller
	Defektes Relais	Kontaktieren Sie den Hersteller
Saugmotor arbeitet nicht	Überlastsicherung des Saugmotors durchgebrannt	Sicherung ersetzen
	Saugmotor oder dessen Schaltkreis ist beschädigt	Kontaktieren Sie den Hersteller
	Die Kohlebürste des Wassersaugmotors ist stark abgenutzt	Kontaktieren Sie den Hersteller
	Defektes Relais	Kontaktieren Sie den Hersteller
Kaum oder keine Lösung	Kugelhahn zu klein geöffnet oder geschlossen	Durchflussschalter einstellen
	Kugelhahn zu klein geöffnet oder	Durchflussschalter einstellen
fließen	geschlossen	

	Lösungsschlauch oder Filter verstopft	Spülen Sie den Schlauch oder das Filtersieb mit klarem Wasser aus
	Ablassmagnetventil blockiert	Das Wassermagnetventil zur Reinigung zerlegen
Schlechte Wasseraufnahme	Abwassertank voll	Den Abwassertank entleeren
	Der Abwasserrohrstopfen ist locker	Den Abflusstopfen festziehen
	Wischereinheit verstopft	Reinigen des Abziehers Montage
	Abnutzung der Raketklinge	Umdrehen oder ersetzen
	Die Schaberposition ist nicht korrekt	Passen Sie die Höhe des Abstreifers und des Bodens an
	Das Saugrohr ist nicht zuverlässig mit der Wischereinheit verbunden	Zuverlässiger Anschluss der Saugleitung
	Saugrohr verstopft	Blockade beseitigen
	Beschädigtes Saugrohr	Saugschlauch austauschen
	Abwassertankdeckel ist nicht geschlossen	Bedeckt
	Dichtband der Abwassertankabdeckung beschädigt	Ersetzen Sie das Dichtungsmittel
	Saugmotor beschädigt	Kontaktieren Sie den Hersteller
Kurze Laufzeit	schwache Batterie	Aufladung
	Die Batterie ist beschädigt	Ersetzen Sie die Batterie
	Die Batterie muss gewartet werden	Siehe Batteriepflege
	Beschädigtes Batterieladegerät	Reparieren oder ersetzen Sie das Ladegerät

9.0 Wartung

9.1 Tägliche Wartung und Instandhaltung

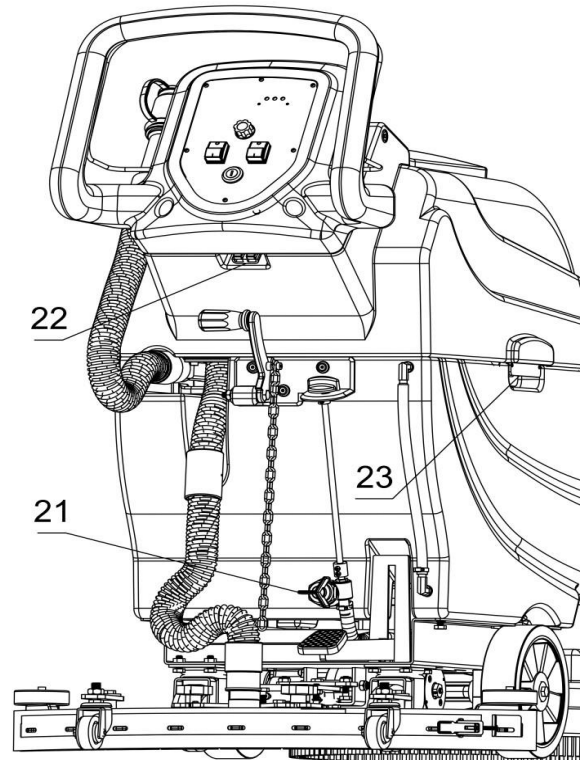
- Entfernen Sie die Schrubbürste oder Padhalter und wischen diese mit einem speziellen Reiniger ab. Entleeren Sie den Schmutzwassertank und spülen Sie diesen mit sauberem Wasser aus. Überprüfen Sie den Abwassertank auf Verschmutzungen. Darüber hinaus sollte das restliche Lösungsmittel im Wassertank vollständig abgelassen werden, um chemische Absetzungen zu vermeiden. [Wasserablassstopfen (21) aufdrehen, ablassen]
- Heben Sie den Saugfuss vom Boden und wischen Sie die Sauglippe mit einem feuchten Tuch ab.
 - Die Vakuum-Saugfiltereinheit entnehmen und mit klarem Wasser abspülen.
 - Wischen Sie die Maschine mit einem speziellen Reiniger sauber.
 - Laden Sie den Akku auf. Ladebuchse (22)

9.2 Monatliche Wartung

- Überprüfen Sie, ob die Batterie sauber und trocken ist, um Korrosionen zu vermeiden.
- Überprüfen Sie den Dichtungsstreifen des Abwassertankdeckels und ersetzen Sie ihn, wenn er beschädigt ist.
- Schmieren Sie alle geschmierten Teile und Wellen mit einem speziellen Schmiermittel.
- Überprüfen Sie, ob die Befestigungselemente der Maschine locker sind.
- Überprüfen Sie den Wassertank auf Lecks.

9.3 Motorwartung

- Für die Motorwartung wenden Sie sich bitte an den Hersteller.
- Die Motorkohlebürste sollte alle 250 Betriebsstunden überprüft werden. Wenn die Kohlebürste zu stark abgenutzt ist, wenden Sie sich an den Hersteller, um Sie austauschen zu lassen.



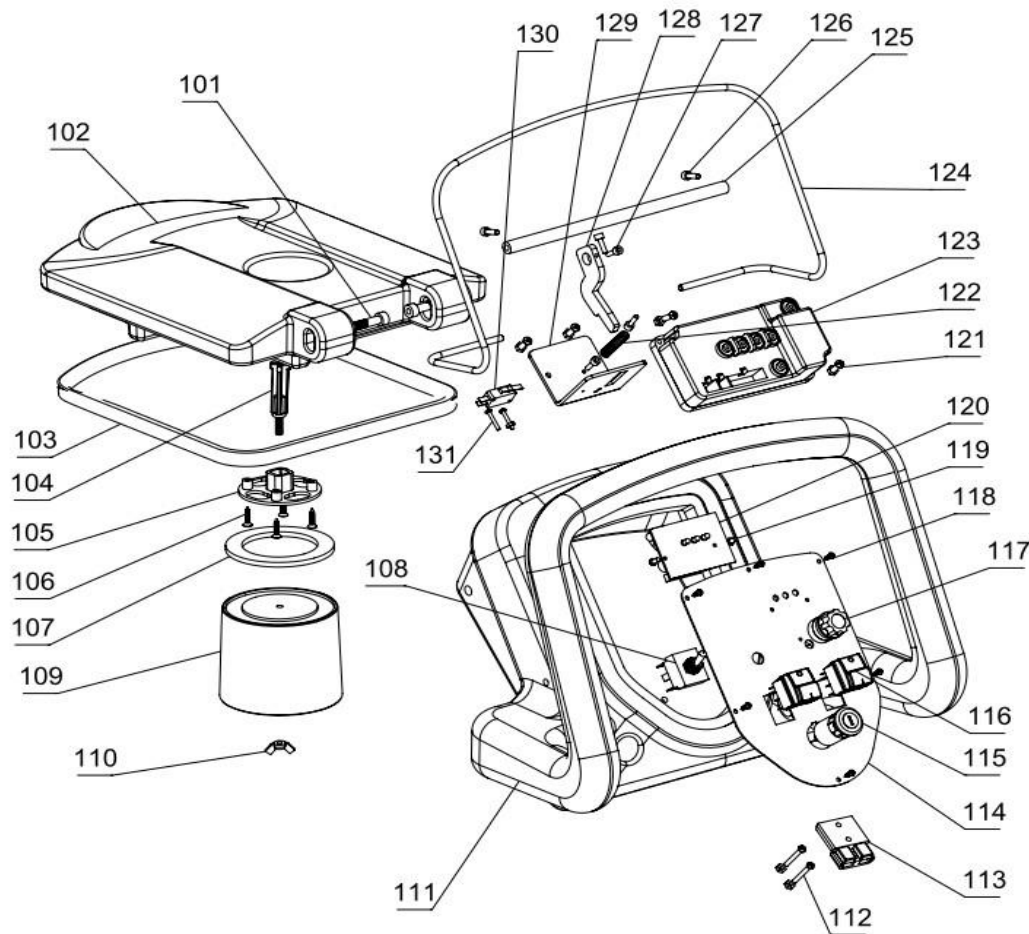
9.4 Batteriewartung

- Beachten Sie zur Wartung bitte das Kapitel zum Laden der Batterie in der Bedienungsanleitung des jeweiligen Herstellers.
- Die Oberseite der Batterie und die Elektroden müssen korrosionsbeständig sein. Zum Korrosionsschutz kann Sodawasser verwendet werden. Diese Lösung darf nicht in die Batterie gelangen.
- Wischen Sie Batterie und Batteriekabel mit einer in Sodawasser getauchten Bürste ab.
- Kontrollieren Sie regelmäßig das Batterieanschlusskabel auf Verschleiß und lose Kontakte und tauschen Sie es ggf. aus.

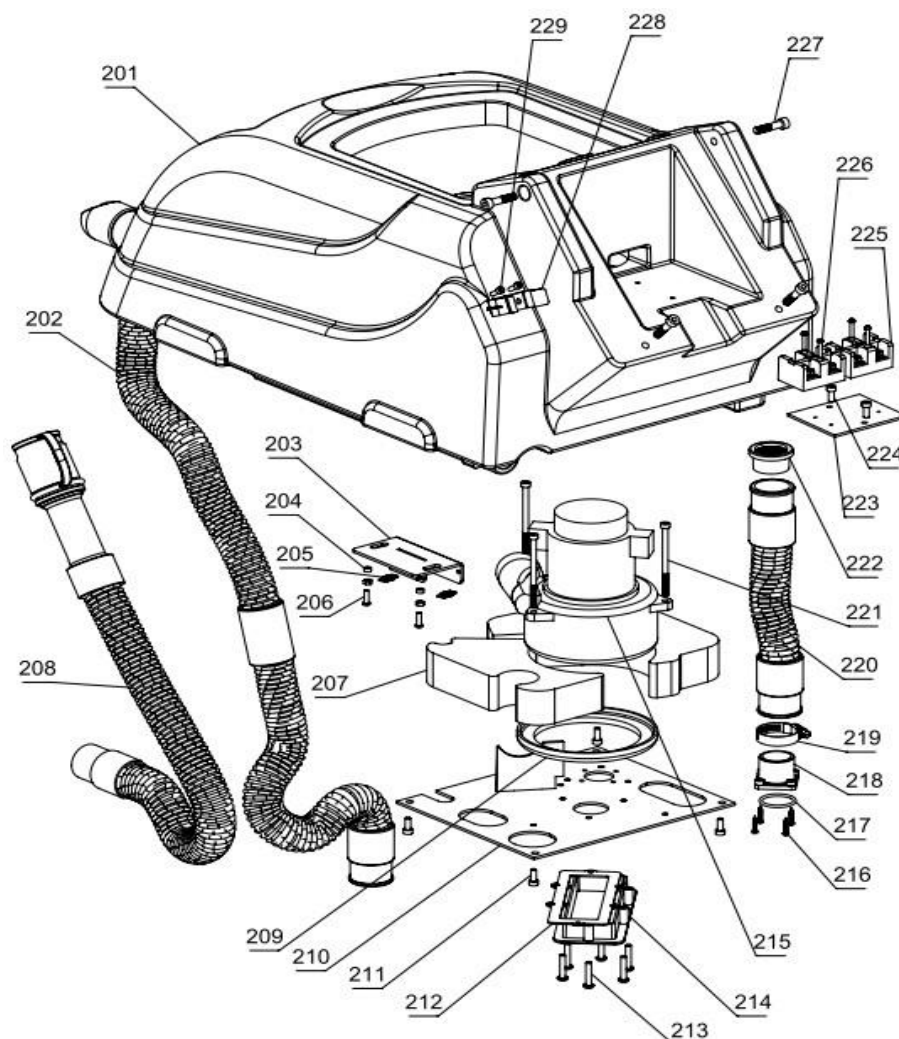
9.5 Maschinenlagerung

- An einem trockenen Ort im Innenbereich lagern.
- Aufrecht lagern.
- Heben Sie die Bürstenkopf vom Boden.
- Heben Sie den Saugfuss vom Boden ab.
- Wenn der Lagerort kalt ist, muss die Maschine vor der Einlagerung vollständig trocken gehalten werden, um Schäden durch niedrige Temperaturen zu vermeiden.
- Entleeren Sie den Schmutzwassertank und reinigen Sie den Wassertank.

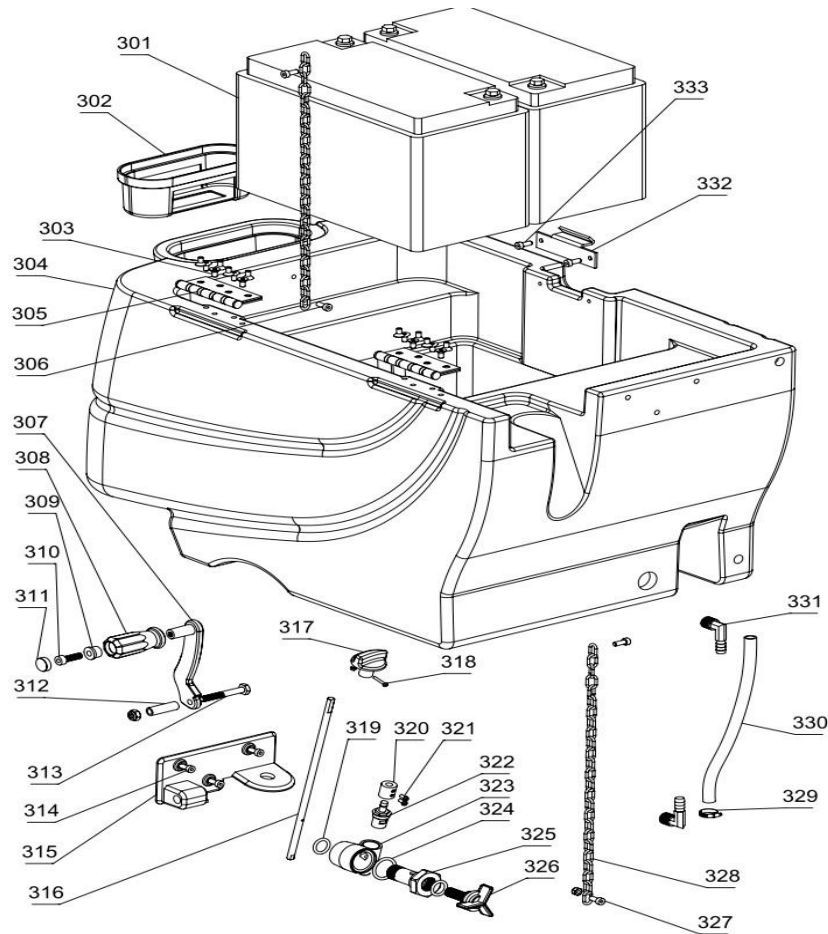
10.0 Explosionsdiagramm



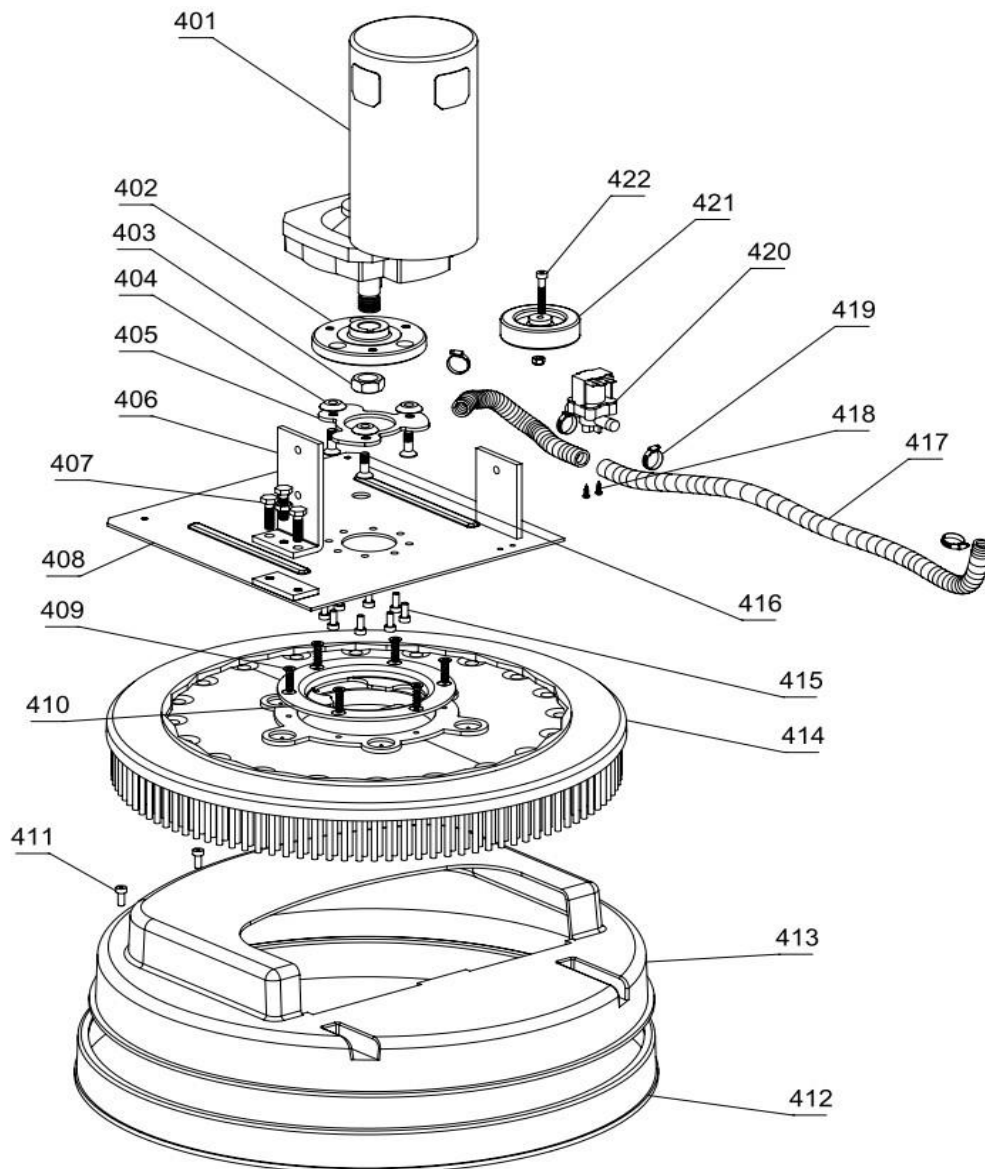
Nummer	Name	Menge	Nummer	Name	Menge
101	M8X45 Zylinderkopf Sechskant Innensechskantschrauben	2	102	Deckel Schmutzwassertank	1
103	Dichtungsgummistreifen	1	104	Schwimmerführungsstift	1
105	Führungsstift-Positionierungsrahmen	1	106	4X25 selbstschneidende Schraube	4
107	Weiche Unterlegscheibe	1	108	Vorwärts-, Rückwärtsschalter	1
109	Schwimmer	1			
110	M6 Flügelmutter	1	111	Griff komplett	1
112	M4X30 Linsenkopfschraube	2	113	Ladebuchse	1
114	Bedienfeld	1	115	Zentralverriegelung	1
116	Taste	2	117	Drehzahlpotentiometer	1
118	3X10 selbstschneidende Kopfschrauben	6	119	M4X8 Linsenkopfschraube	2
120	Leiterplatte	1	121	M4X20 Linsenkopfschraube	2
122	9*1*40 Feder	1	123	Regler	1
124	Schalthebel	1	125	Schalterhebelstecker	1
126	M5x16 Innensechskant mit Linsenkopf	4	127	M4x12 Sechskant-Cup-Kopf	4
128	Wählscheibe wechseln	1	129	Schalterstellungsregler	1
130	Mikroschalter	1	131	M3X20 Linsenkopfschraube	2



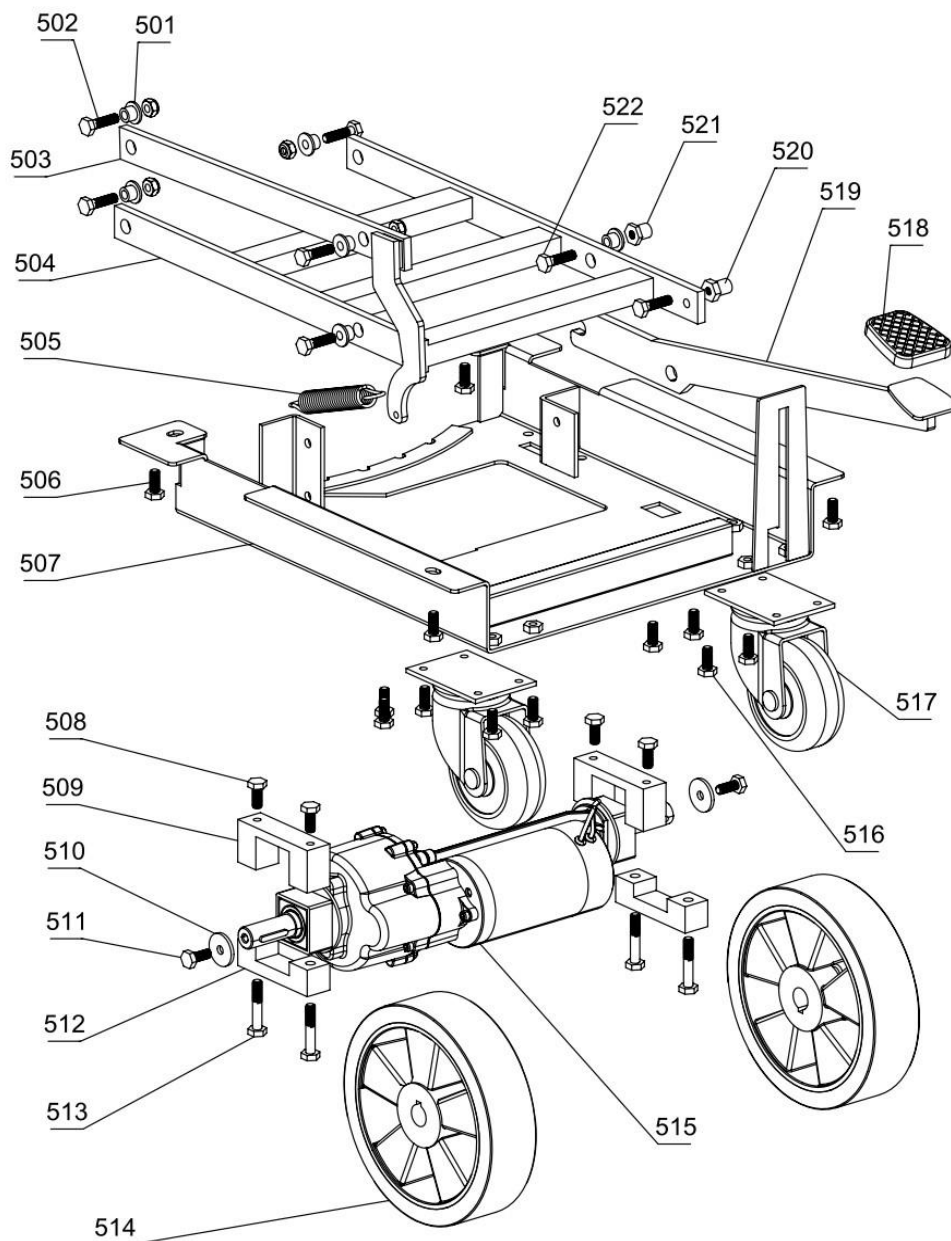
Nummer	Name	Menge	Nummer	Name	Menge
201	Abwassertank	1	202	Schlauch Wassertank	1
203	Griffhalterung	1	204	Scheibe für Griffhalterung	2
205	Griffeder	2	206	M5X20 Linsenkopfschraube	2
207	Geräuschkämmer	1	208	Abwasserrohr	1
209	Dichtung Saugmotor	1	210	Saugmotor-Montageplatte	1
211	M6X16 Zylinderkopf Innensechskantschrauben	4	212	Balg Weiches Gummipolster	1
213	M6X30 Rundkopfschrauben	6	214	Balg	1
215	Saugmotor	1	216	5X20 selbstschneidende Schrauben	4
217	40X3"O"-Ring	1	218	Absaugrohrverbinder	1
219	27-51 Schlauchschelle	1	220	Saugrohr	1
221	M6X90 Zylinderkopf Innensechskantschrauben	3	222	Abdeckung des Abgasrohrnetzes	1
223	Befestigungsplatte für Anschlussdose	1	224	M6X16 Zylinderkopf Sechskant Innensechskantschrauben	2
225	Anschlussdose		226	M4X20 Linsenkopfschraube	4
227	M8X35 Zylinderkopf Innensechskantschrauben	4	228	Rohrschelle	1
229	M5X16 Zylinderkopf Innensechskantschrauben	2			



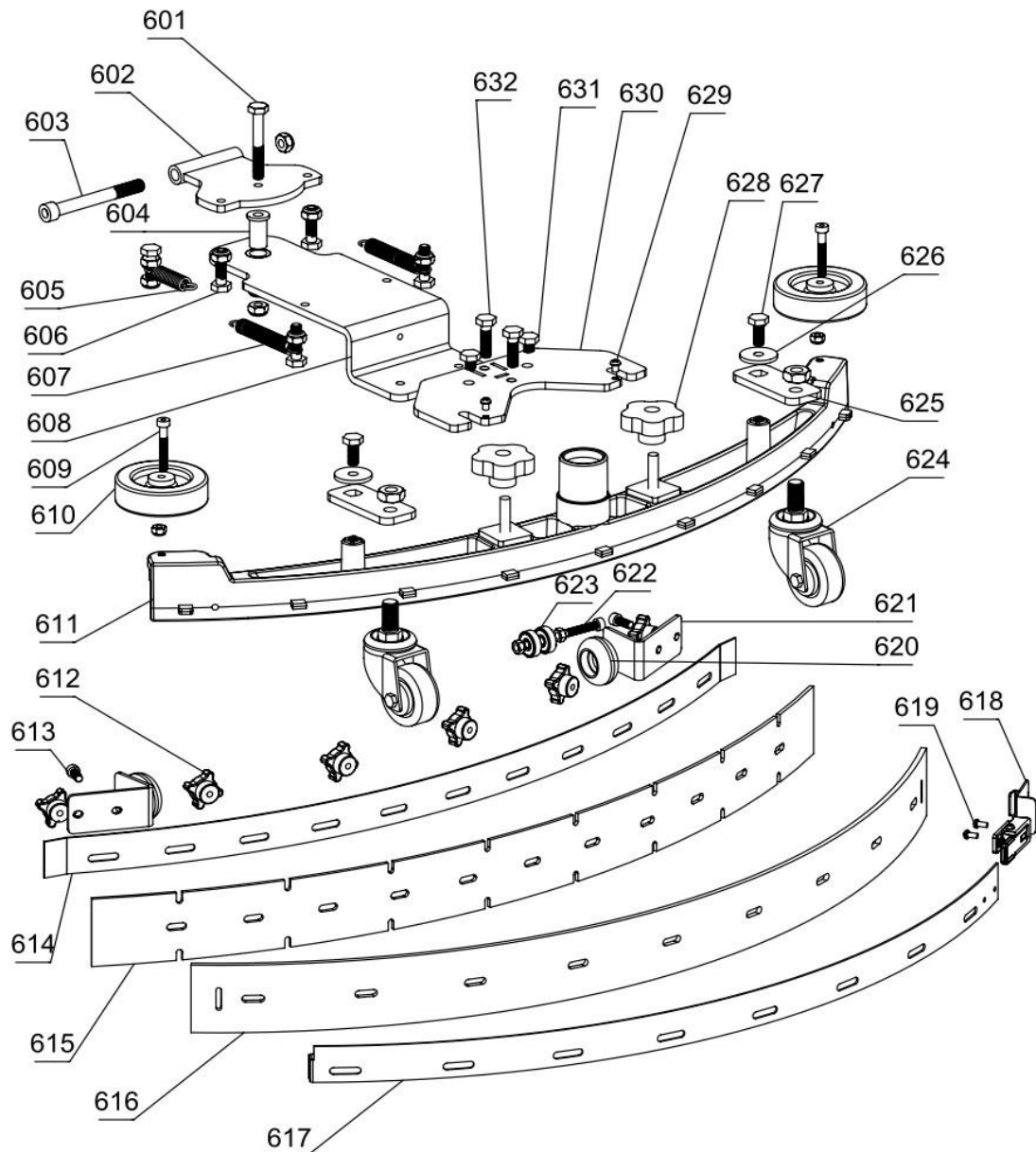
Nummer	Name	Menge	Nummer	Name	Menge
301	12V-100aH Akku	2	302	Abdeckung Frischwassertank	1
303	M6X12 Senkkopfschraube	16	304	Frischwassertank	1
305	4-Zoll-Edelstahlscharniere	2	306	M6X16 Zylinderkopf Sechskant Innensechskantschrauben	2
307	Hebegriff für Saugbalken	1	308	Handschuhe mit Hebegriffen	1
309	Zubehör für Hebegriff	1	310	M8X25 Zylinderkopf Sechskant Innensechskantschrauben	1
311	Hebegriff-Endkappe	1	312	Hebegriff-Hülse	1
313	M8X60 Außensechskantschraube		314	M6X16 Zylinderkopf Sechskant Innensechskantschrauben	3
315	Hebegriffhalterung	1	316	Wassereinstellhebel	1
317	Wassereinstellknopf	1	318	M3X20 Senkkopfschraube	1
319	24X3,5"O"-Ring	2	320	Magnetventil	1
321	M4X12 Linsenkopfschraube	2	322	Wasserspule	1
323	Wasserventilgehäuse	1	324	34X3,5"O"-Ring	1
325	Wasserventilbefestigungen	1	326	Wasserventilfilter	1
327	M6X16 Zylinderkopf Sechskant Innensechskantschrauben	2	328	M6X16 Zylinderkopf Sechskant Innensechskantschrauben	2
329	13-20 Schlauchschelle	2	330	14X10 Transparenter Schlauch	1
331	G1/4 Zahnbogen Wasserhahn	2	332	Feste Schnalle	1
333	M6X16 Zylinderkopf Sechskant Innensechskantschrauben	2			



Nummer	Name	Menge	Nummer	Name	Menge
401	Bürstenmotor	1	402	Getriebeschnalle	1
403	M20X1.5 Mutter	1	404	Geneigtes Meson	3
405	Flansch	1	406	Höhenverstellung für Bürstenplatten	1
407	M8X30 Sechskantschraube	3	408	Befestigungsplatte für Bürstenmotor	1
409	6.4X25 Senkkopfblechschraube	6	410	Flansch an Bürstenkopf	1
411	M6X16 Zylinderkopf Sechskant Innensechskantschrauben	2	412	Wasserring	1
413	Bürstenabdeckung	1	414	Bürste	1
415	M6X12 Zylinderkopf Sechskantschrauben	8	416	M8X25 Senkkopfschraube	3
417	18X12PVC Weicher Schlauch	2	418	4X10 selbstschneidende Schrauben	2
419	13-20mm Schlauchschelle	3	420	Das elektromagnetische Ventil	1
421	Seitenrad Bürstenabdeckung	1	422	M6X40 Zylinderkopf Sechskantschraube	1



Nummer	Name	Menge	Nummer	Name	Menge
501	Klammer-Aktivitätssatz	6	502	M8X30 Außensechskantschraube	7
503	Druckstange	1	504	Hebehalterung für Bürstenplatte	1
505	Druckfeder	1	506	M8X20 Sechskantschraube	4
507	Rahmen		508	M8X20 Sechskantschraube	4
509	Laufwerkschacht A	2	510	Dichtung	2
511	M8X20 Sechskantschraube	2	512	Laufwerksschacht B	2
513	M8X40 Sechskantschraube	4	514	8 Zoll Rad	2
515	Antriebsachse	1	516	M8X20 Sechskantschraube	8
517	4 Zoll Lenkrolle	2	518	Fußpolster	1
519	Pedalstange B	1	520	Pedalstangenpositionierungsteil A	1
521	Pedalstangenpositionierungsteil B		522	M8X30 Sechskantschraube	2



Nummer	Name	Menge	Nummer	Name	Menge
601	M8X60 Zylinderkopf Sechskant Innensechskantschrauben	1	602	Höhengelenk Saugfuss	1
603	M10X85 Innensechskantschraube	1	604	Schaukelstück-Set	1
605	Druckfeder zusammendrücken	1	606	M8X30 Sechskantschraube	4
607	Rückholfeder	2	608	Halterung für Saugbalken	1
609	M6X40 Zylinderkopf Sechskant Innensechskantschrauben	2	610	Seitenrad Saugbalken	2
611	Saugbalken-Hauptrahmen	1	612	M6 Krallenmutter	6
613	M6X20 Zylinderkopf Sechskant Innensechskantschrauben	2	614	Saugfuss-Metallplatten	1
615	Gummileiste vorne für Abzieher	1	616	Gummilippe hinten	1

617	Saugfuss Rückenplatte	1	618	Pressplatten-Schnallenbaugruppe	1
619	M4X6 Linsenkopfschraube	2	620	40mm kleines Rad	2
621	Linker und rechter kleiner Radrahmen	2	622	M6X35 Zylinderkopf Sechskant Innensechskantschrauben	2
623	636 Lager	4	624	Höhenverstellung des Saugfußes Rad	2
625	Radträgerplatte einstellen	2	626	30X8 Mesonen	2
627	M8X30 Sechskantschraube	1	628	M8 Krallen	2
629	M5*6 Flachkopfschraube	1	630	Rakel mit fester Handfläche	1
631	M8X20 Sechskantschraube	2	632	M8X30 Sechskantschraube	2

Garantiekarte für Serienprodukte

Nutzername:

Kontakt Adresse:

Postleitzahl:

Kaufdatum: Rechnungsnummer:

Produktmodell: Maschinenummer:

Ersatzteile:

Falsche Beschreibung:

1. Diese Wartungskarte muss mit dem Stempel des Auftragnehmers versehen sein.
2. Diese Wartungskarte ist in zweifacher Ausfertigung erhältlich, eine für den Kunden
und eine für den Agent und Distributor.
3. ★Garantie mit Kaufbeleg, vielen Dank für Ihre Mitarbeit!

ARCORA INTERNATIONAL GMBH

Marsstraße 9, 85609 Aschheim bei München

Fax. +49(0)89 14 33 29 329

Tel. +49(0)89 14 33 29 30

www.arcora-group.com

info@arcora.de